

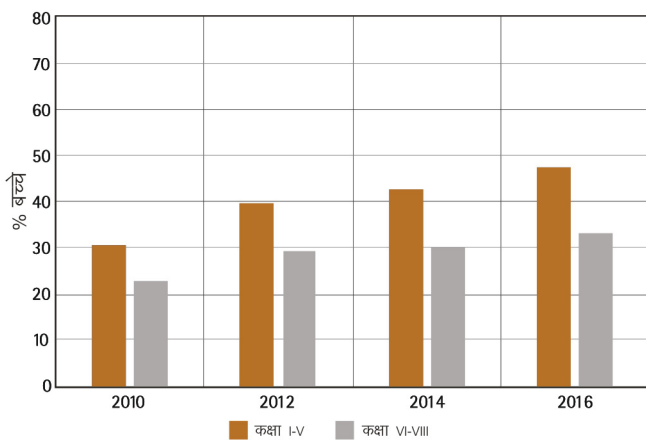
विद्यालय में नामांकन

टेबल 1: आयुवर्ग और लिंग के अनुसार विभिन्न प्रकार के विद्यालयों में नामांकित बच्चों का % 2016

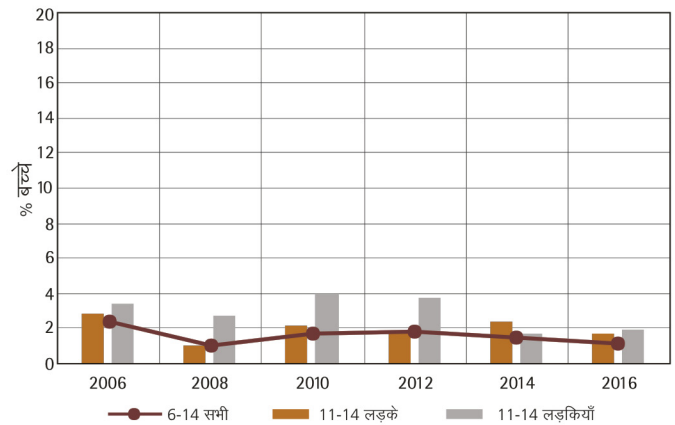
आयुवर्ग	सरकारी	निजी	अन्य	विद्यालय नहीं जा रहे	कुल
आयुवर्ग 6-14: सभी	56.1	41.6	1.1	1.2	100
आयुवर्ग 7-16: सभी	58.6	37.9	0.9	2.6	100
आयुवर्ग 7-10: सभी	50.7	47.4	1.3	0.7	100
आयुवर्ग 7-10: लड़के	46.2	51.5	1.8	0.6	100
आयुवर्ग 7-10: लड़कियाँ	55.2	43.2	0.9	0.8	100
आयुवर्ग 11-14: सभी	61.6	35.7	0.9	1.8	100
आयुवर्ग 11-14: लड़के	56.4	40.8	1.1	1.7	100
आयुवर्ग 11-14: लड़कियाँ	67.2	30.1	0.8	1.9	100
आयुवर्ग 15-16: सभी	70.0	21.3	0.1	8.6	100
आयुवर्ग 15-16: लड़के	66.1	24.8	0.2	8.8	100
आयुवर्ग 15-16: लड़कियाँ	74.1	17.4	0.1	8.5	100

'अन्य' में मदरसों और EGS में नामांकित बच्चे सम्मिलित हैं।
विद्यालय नहीं जा रहे' में ऐसे बच्चे सम्मिलित हैं जिनका कमी नामांकन नहीं हुआ या जो ड्रॉप आउट हैं।

चार्ट 2: समय के साथ बदलाव कक्षा I-V और कक्षा VI-VIII के उन बच्चों का % जो निजी विद्यालयों में नामांकित हैं 2010, 2012, 2014 और 2016



चार्ट 1: समय के साथ बदलाव आयुवर्ग और लिंग के अनुसार उन बच्चों का % जो विद्यालय में नामांकित नहीं हैं 2006, 2008, 2010, 2012, 2014 और 2016



पट्टियाँ 11-14 आयुवर्ग के ऐसे लड़के और लड़कियों का अनुपात दर्शाती हैं जो किसी दिए गए वर्ष में विद्यालय में नामांकित नहीं थे। रेखा 2006-2016 की अवधि में 6-14 आयुवर्ग के ऐसे बच्चों के अनुपात में आए बदलाव को दर्शाती है जो विद्यालय में नामांकित नहीं थे।

टेबल 2: आयु-कक्षा वितरण प्रत्येक कक्षा के लिए आयु के अनुसार बच्चों का % 2016

आयु कक्षा	5	6	7	8	9	10	11	12	13	14	15	16	कुल
I	26.0	36.8	22.9	9.5	4.8							100	
II	1.6	13.5	36.4	28.8	11.7	5.4	2.7						100
III	3.0	13.2	37.8	24.6	15.8	5.6						100	
IV	3.6	12.9	32.8	32.9	10.5	7.5						100	
V	4.6	9.9	41.0	26.8	13.3	4.5						100	
VI	3.0	15.1	35.2	30.8	10.8	5.2						100	
VII	3.4	12.7	40.5	29.1	11.7	2.7						100	
VIII	4.1	18.2	37.6	27.4	9.1	3.7						100	

यह टेबल प्रत्येक कक्षा के लिए आयु वितरण को दर्शाता है। उदाहरण के लिए, कक्षा III में, 37.8% बच्चे 8 वर्ष के हैं परंतु 13.2% बच्चे ऐसे भी हैं जो 7 वर्ष के हैं, 24.6% बच्चे ऐसे हैं जो 9 वर्ष के हैं, 15.8% बच्चे ऐसे हैं जो 10 वर्ष के हैं, और 5.6% बच्चे ऐसे हैं जो 11 वर्ष के या उससे अधिक हैं।

विद्यालय एवं पूर्व प्राथमिक विद्यालय में छोटे बच्चे

टेबल 3: 3-6 आयुवर्ग के बच्चों का % जो विभिन्न प्रकार के विद्यालयों और पूर्व प्राथमिक विद्यालयों में नामांकित हैं 2016

आयु	बालवाड़ी या आँगनवाड़ी में	एल.के.जी./यू.के.जी. में	विद्यालय में			विद्यालय या पूर्व प्राथमिक विद्यालय में नहीं	कुल
			सरकारी	निजी	अन्य		
आयु 3	55.8	14.2				30.0	100
आयु 4	44.8	39.9				15.3	100
आयु 5	17.8	34.2	21.6	21.0	1.1	4.3	100
आयु 6	3.0	18.9	42.4	31.5	0.7	3.6	100

3 और 4 वर्ष के बच्चों के लिए केवल पूर्व प्राथमिक विद्यालय में नामांकन स्थिति की जानकारी दर्ज की जाती है।



ऐसे आँकड़े प्रस्तुत नहीं किए गए हैं जिनके लिए सैम्पल अपर्याप्त है।

पढ़ना

असर की जाँच घर में की जाती है। विद्यालय का प्रकार जिसमें बच्चे नामांकित हैं (सरकारी या निजी) की जानकारी भी दर्ज की जाती है।

टेबल 4: प्रत्येक कक्षा के लिए पढ़ने के स्तर के अनुसार बच्चों का % सभी बच्चे 2016

कक्षा	अक्षर भी नहीं	अक्षर	शब्द	कक्षा I स्तर का पाठ	कक्षा II स्तर का पाठ	कुल
I	31.8	38.1	15.4	8.5	6.2	100
II	11.0	29.7	20.2	17.4	21.7	100
III	6.2	17.5	16.0	21.8	38.5	100
IV	5.2	11.6	12.2	20.6	50.5	100
V	4.7	6.2	9.8	15.5	63.7	100
VI	2.2	5.3	7.5	14.3	70.8	100
VII	3.8	5.9	5.4	12.0	72.9	100
VIII	1.0	2.6	4.0	11.1	81.3	100

प्रत्येक संवित दी गई कक्षा में बच्चों के पढ़ने के स्तर में विविधता को दर्शाती है। उदाहरण के लिए, कक्षा III में, 6.2% बच्चे अक्षर भी नहीं पढ़ सकते, 17.5% बच्चे अक्षर पढ़ सकते हैं पर शब्द या उससे अधिक नहीं, 16% बच्चे शब्द पढ़ सकते हैं पर कक्षा I स्तर का पाठ या उससे अधिक नहीं, 21.8% बच्चे कक्षा I स्तर का पाठ पढ़ सकते हैं पर कक्षा II स्तर का पाठ नहीं, और 38.5% बच्चे कक्षा II स्तर का पाठ पढ़ सकते हैं। प्रत्येक कक्षा के लिए इन सभी विशेष श्रेणियों का योग 100% है।

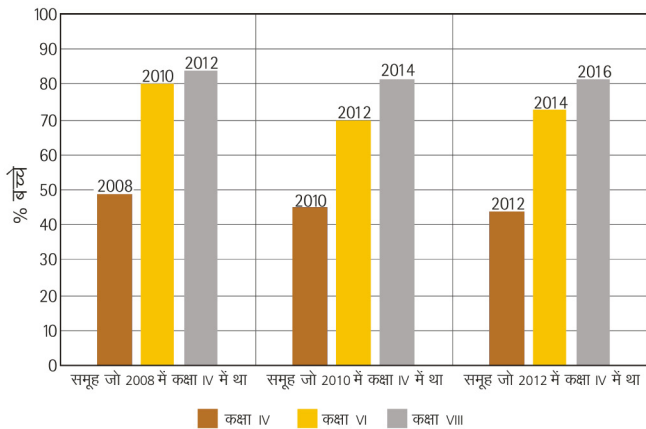
टेबल 5: समय के साथ बदलाव विद्यालय प्रकार के अनुसार कक्षा III में पढ़ने का स्तर 2010, 2012, 2014 और 2016

वर्ष	कक्षा III के उन बच्चों का % जो कक्षा II स्तर का पाठ पढ़ सकते हैं		
	सरकारी	निजी	सरकारी और निजी*
2010	16.3	40.1	23.8
2012	20.7	48.8	31.7
2014	23.3	51.7	35.3
2016	25.5	54.3	38.5

*यह केवल सरकारी और निजी विद्यालयों में नामांकित बच्चों का भारत औसत है।

असर के पढ़ने की जाँच में उच्चतम स्तर कक्षा II स्तर का पाठ पढ़ना है। टेबल 5 कक्षा III के उन बच्चों का अनुपात दर्शाता है जो कक्षा II स्तर का पाठ पढ़ सकते हैं। यह आँकड़ा कक्षा III में पढ़ने के लिए "कक्षा स्तर" पर होने का सूचक है। सरकारी और निजी विद्यालयों में नामांकित बच्चों के लिए आँकड़े अलग-अलग दिए गए हैं।

चार्ट 3: समय के साथ बदलाव उन बच्चों का % जो कक्षा II स्तर का पाठ पढ़ सकते हैं बच्चों का समूह जो 2008, 2010, और 2012 में कक्षा IV में था



यह चार्ट बच्चों के तीन समूहों की कक्षा IV से कक्षा VIII की प्रगति को दर्शाता है। उदाहरण के लिए, पहला समूह वर्ष 2008 में कक्षा IV में था, वर्ष 2010 में कक्षा VI में, और वर्ष 2012 में कक्षा VIII में था। इस समूह के लिए, उन बच्चों का % जो कक्षा IV में (वर्ष 2008 में) कक्षा II स्तर का पाठ पढ़ सकते थे - 49% था, और कक्षा VI में (वर्ष 2010 में) 80% था। जब यह समूह, वर्ष 2012 में कक्षा VIII में पहुँचा, तब यह आँकड़ा 83.8% था। प्रत्येक समूह की प्रगति इसी तरह से समझी जा सकती है।

पढ़ने की जाँच सामग्री

कक्षा II स्तर का पाठ

रामपुर में एक मैदान था। वहाँ कुछ नहीं उगता था। वहाँ कोई खेलने नहीं जाता था। एक दिन कुछ लोग आए। उन्होंने गाँव के लोगों को बुलाया। सबने मिलकर तय किया कि यहाँ बगीचा बनाया जाए। खाद मंगाकर तरह-तरह के पौधे लगाए गए। सही समय पर पानी दिया गया। आज वहाँ एक सुंदर बगीचा है। इसलिए वहाँ सभी खेलने जाते हैं।

कक्षा I स्तर का पाठ

रूपा बाहर खेल रही थी। खेलते-खेलते रात हो गई। रूपा अपने घर चली गई। वह खाना खाकर सो गई।

अक्षर

द क च
ल ब
ह थ त
म ख

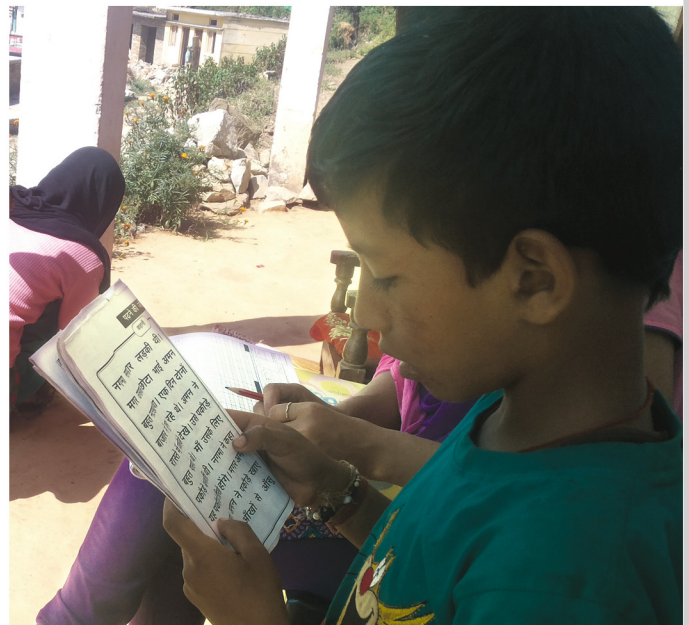
शब्द

नाक तोला
कूड़ा मैना
खुश सेब
पीला झोला
दिन

टेबल 6: समय के साथ बदलाव विद्यालय प्रकार के अनुसार कक्षा V और कक्षा VIII में पढ़ने का स्तर 2010, 2012, 2014 और 2016

वर्ष	कक्षा V के उन बच्चों का % जो कक्षा II स्तर का पाठ पढ़ सकते हैं			कक्षा VIII के उन बच्चों का % जो कक्षा II स्तर का पाठ पढ़ सकते हैं		
	सरकारी	निजी	सरकारी और निजी*	सरकारी	निजी	सरकारी और निजी*
2010	63.7	72.5	65.8	89.6	93.8	90.5
2012	52.2	70.1	58.1	81.7	89.9	83.9
2014	52.0	75.0	60.3	77.3	90.7	81.2
2016	56.1	74.0	63.9	79.3	86.6	81.2

*यह केवल सरकारी और निजी विद्यालयों में नामांकित बच्चों का भारत औसत है।



ऐसे आँकड़े प्रस्तुत नहीं किए गए हैं जिनके लिए सैम्पल अपर्याप्त है।

गणित

असर की जाँच घर में की जाती है। विद्यालय का प्रकार जिसमें बच्चे नामांकित हैं (सरकारी या निजी) की जानकारी भी दर्ज की जाती है।

टेबल 7: प्रत्येक कक्षा के लिए गणित के स्तर के अनुसार बच्चों का % सभी बच्चे 2016

कक्षा	9 तक अंक पहचान नहीं	संख्या पहचानते हैं		घटाव	भाग	कुल
		1-9	10-99			
I	26.6	35.1	31.7	5.2	1.4	100
II	9.2	32.9	37.2	17.7	3.1	100
III	5.7	25.2	32.5	25.6	11.0	100
IV	4.8	16.2	29.7	26.9	22.5	100
V	2.2	11.6	25.6	23.6	37.0	100
VI	2.5	8.9	26.7	28.9	33.1	100
VII	2.8	5.1	29.1	23.7	39.3	100
VIII	0.9	4.6	25.0	23.5	46.0	100

प्रत्येक पंक्ति दी गई कक्षा में बच्चों के गणित के स्तर में विविधता को दर्शाती है। उदाहरण के लिए, कक्षा III में, 5.7% बच्चे 9 तक अंक भी नहीं पहचान सकते, 25.2% बच्चे 9 तक अंक पहचान सकते हैं पर 99 तक संख्या पहचान या उससे अधिक नहीं कर सकते, 32.5% बच्चे 99 तक संख्या पहचान सकते हैं पर घटाव या उससे अधिक नहीं कर सकते, 25.6% बच्चे घटाव कर सकते हैं पर भाग नहीं, और 11% बच्चे भाग कर सकते हैं। प्रत्येक कक्षा के लिए इन सभी विशेष श्रेणियों का योग 100% है।

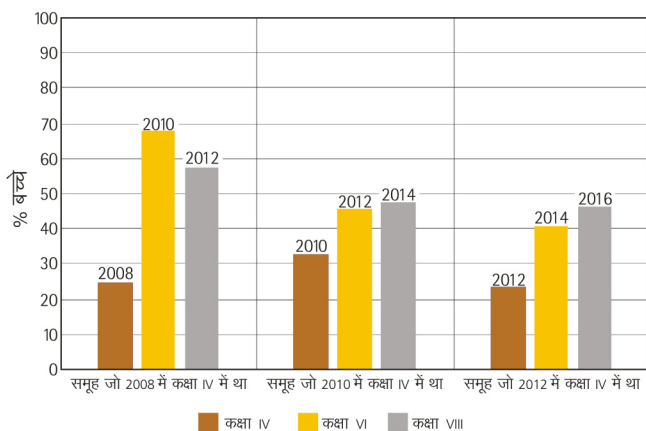
टेबल 8: समय के साथ बदलाव विद्यालय प्रकार के अनुसार कक्षा III में गणित का स्तर 2010, 2012, 2014 और 2016

वर्ष	कक्षा III के उन बच्चों का % जो घटाव या उससे अधिक कर सकते हैं		
	सरकारी	निजी	सरकारी और निजी*
2010	32.4	55.4	39.8
2012	23.4	58.0	37.1
2014	17.2	45.8	29.3
2016	23.3	53.5	36.9

*यह केवल सरकारी और निजी विद्यालयों में नामांकित बच्चों का भारत औसत है।

अधिकतर राज्यों में 2-अंक के हासिल वाले घटाव के सवाल बच्चों से कक्षा II तक करने की अपेक्षा की जाती है। टेबल 8 कक्षा III के उन बच्चों का अनुपात दर्शाता है जो घटाव कर सकते हैं। यह आँकड़ा कक्षा III में गणित के लिए "कक्षा स्तर" पर होने का सूचक है। सरकारी और निजी विद्यालयों में नामांकित बच्चों के लिए आँकड़े अलग-अलग दिए गए हैं।

चार्ट 4: समय के साथ बदलाव उन बच्चों का % जो भाग कर सकते हैं बच्चों का समूह जो 2008, 2010, और 2012 में कक्षा IV में था



यह चार्ट बच्चों के तीन समूहों की कक्षा IV से कक्षा VIII की प्रगति को दर्शाता है। उदाहरण के लिए, पहला समूह वर्ष 2008 में कक्षा IV में था, वर्ष 2010 में कक्षा VI में, और वर्ष 2012 में कक्षा VIII में था। इस समूह के लिए, उन बच्चों का % जो कक्षा IV में (वर्ष 2008 में) भाग कर सकते थे - 25% था, और कक्षा VI में (वर्ष 2010 में) 68% था। जब यह समूह, वर्ष 2012 में कक्षा VIII में पहुँचा, तब यह आँकड़ा 57.4% था। प्रत्येक समूह की प्रगति इसी तरह से समझी जा सकती है।

गणित की जाँच सामग्री

अंक पहचान 1-9		संख्या पहचान 10-99		घटाव		भाग
3	7	65	38	41 - 13	64 - 48	7)928
1	4	92	23	84 - 49	73 - 36	6)769
8	2	47	72	56 - 37	31 - 13	8)987
5	9	54	87	45 - 18	53 - 24	4)519

टेबल 9: समय के साथ बदलाव विद्यालय प्रकार के अनुसार कक्षा V और कक्षा VIII में गणित का स्तर 2010, 2012, 2014 और 2016

वर्ष	कक्षा V के उन बच्चों का % जो भाग कर सकते हैं			कक्षा VIII के उन बच्चों का % जो भाग कर सकते हैं		
	सरकारी	निजी	सरकारी और निजी*	सरकारी	निजी	सरकारी और निजी*
2010	48.7	61.0	51.6	83.7	86.8	84.4
2012	27.3	50.1	34.9	50.2	76.7	57.4
2014	21.4	46.1	30.3	38.1	70.6	47.7
2016	25.7	51.9	37.1	38.7	66.5	46.1

*यह केवल सरकारी और निजी विद्यालयों में नामांकित बच्चों का भारत औसत है।



ऐसे आँकड़े प्रस्तुत नहीं किए गए हैं जिनके लिए सैम्पल अपर्याप्त है।

अंग्रेजी पढ़ना और समझना

असर की जाँच घर में की जाती है। विद्यालय का प्रकार जिसमें बच्चे नामांकित हैं (सरकारी या निजी) की जानकारी भी दर्ज की जाती है।

टेबल 10: प्रत्येक कक्षा के लिए अंग्रेजी पढ़ने के स्तर के अनुसार बच्चों का % सभी बच्चे 2016

कक्षा	बड़े (capital) अक्षर भी नहीं	बड़े (capital) अक्षर	छोटे (small) अक्षर	सरल शब्द	सरल वाक्य	कुल
I	34.5	20.8	24.0	14.5	6.3	100
II	15.9	19.6	31.2	18.6	14.7	100
III	10.5	16.1	27.4	24.2	21.9	100
IV	9.2	12.3	27.3	21.7	29.5	100
V	5.8	9.9	20.8	25.2	38.3	100
VI	3.9	5.9	22.5	28.4	39.3	100
VII	5.0	5.4	19.8	24.1	45.7	100
VIII	2.1	5.1	16.6	22.7	53.5	100

प्रत्येक पंक्ति दी गई कक्षा में बच्चों के अंग्रेजी के स्तर में विविधता को दर्शाती है। उदाहरण के लिए, कक्षा III में, 10.5% बच्चे बड़े अक्षर भी नहीं पढ़ सकते, 16.1% बच्चे बड़े अक्षर पढ़ सकते हैं पर छोटे अक्षर या उससे अधिक नहीं, 27.4% बच्चे छोटे अक्षर पढ़ सकते हैं पर शब्द या उससे अधिक नहीं, 24.2% बच्चे शब्द पढ़ सकते हैं पर वाक्य नहीं, और 21.9% वाक्य पढ़ सकते हैं। प्रत्येक कक्षा के लिए इन सभी विशेष श्रेणियों का योग 100% है।

टेबल 11: प्रत्येक कक्षा के लिए अंग्रेजी समझ पाने वाले बच्चों का % सभी बच्चे 2016

कक्षा	उनमें जो शब्द पढ़ पाते हैं, % बच्चे जो शब्दों का अर्थ बता पाते हैं	उनमें जो वाक्य पढ़ पाते हैं, % बच्चे जो वाक्यों का अर्थ बता पाते हैं
I	62.4	
II	65.9	63.5
III	61.0	65.4
IV	63.6	64.9
V	60.3	73.6
VI	54.6	66.5
VII	56.9	73.5
VIII	60.4	73.8

विद्यालय का प्रकार और शुल्क देकर प्राप्त की गई अतिरिक्त ट्यूशन

असर सर्वेक्षण में शुल्क देकर प्राप्त की गई अतिरिक्त ट्यूशन से सम्बंधित जानकारी यह प्रश्न पूछ कर दर्ज की जाती है: "क्या बच्चा पैसे देकर ट्यूशन पढ़ने जाता है?" इसलिए, इन आँकड़ों में ऐसी अधिगम सहायता सम्मिलित नहीं है जो बिना शुल्क दिए प्राप्त हुई हो।

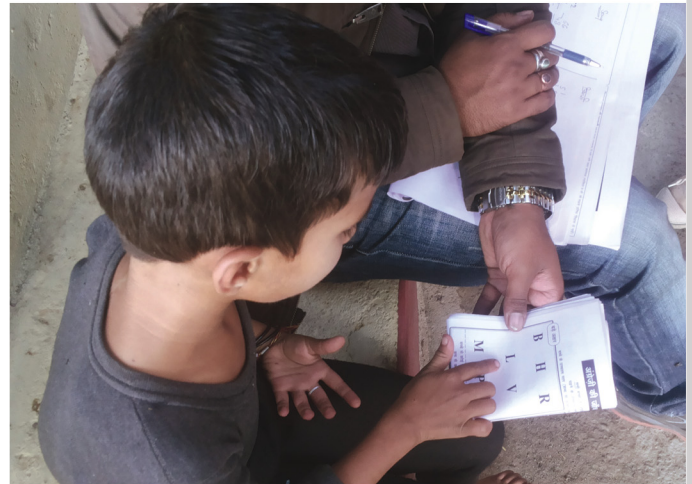
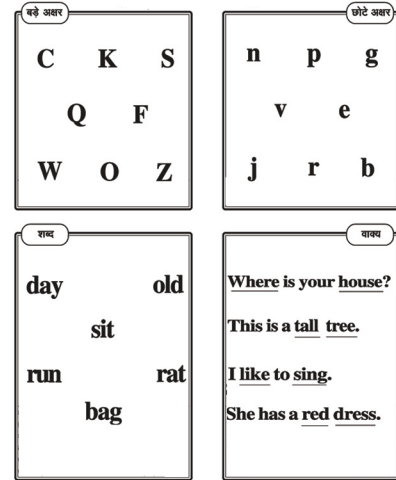
टेबल 12: समय के साथ बदलाव विद्यालय के प्रकार और ट्यूशन लेने/नहीं लेने की स्थिति के अनुसार कक्षा I-V और कक्षा VI-VIII के बच्चों का % 2010, 2012, 2014 और 2016

कक्षा	श्रेणी	2010	2012	2014	2016
कक्षा I-V	सरकारी, ट्यूशन नहीं	63.1	55.5	53.5	47.9
	सरकारी + ट्यूशन	4.1	4.1	3.0	3.3
	निजी, ट्यूशन नहीं	24.8	27.8	29.5	33.7
	निजी + ट्यूशन	8.0	12.6	14.1	15.2
	कुल	100	100	100	100
कक्षा VI-VIII	सरकारी, ट्यूशन नहीं	70.4	65.1	65.3	60.5
	सरकारी + ट्यूशन	5.7	5.4	4.2	5.6
	निजी, ट्यूशन नहीं	16.6	18.8	20.2	21.8
	निजी + ट्यूशन	7.3	10.7	10.3	12.1
	कुल	100	100	100	100

टेबल 13: विद्यालय प्रकार के अनुसार ट्यूशन पर खर्च 2016

कक्षा	विद्यालय का प्रकार	ट्यूशन पर खर्च (रुपए प्रति माह) की विभिन्न श्रेणियों में % बच्चे				कुल
		रु 100 या उससे कम	रु 101-200	रु 201-300	रु 301 या उससे अधिक	
कक्षा I-V	सरकारी	22.4	52.7	18.4	6.5	100
कक्षा I-V	निजी	15.2	43.0	26.6	15.2	100
कक्षा VI-VIII	सरकारी	17.7	49.0	19.3	14.1	100
कक्षा VI-VIII	निजी	2.1	26.7	43.3	27.9	100

अंग्रेजी पढ़ने की जाँच सामग्री



विद्यालय अवलोकन

हर चयनित गाँव में, सर्वेक्षण के लिए प्राथमिक कक्षाओं के सबसे अधिक नामांकन वाले सरकारी विद्यालय का अवलोकन किया जाता है। इस रिपोर्ट में दी गई जानकारी इन्हीं अवलोकनों पर आधारित है।

**टेबल 14: समय के साथ बदलाव
कुल विद्यालय जिनका अवलोकन किया गया
2010, 2012, 2014 और 2016**

विद्यालय का प्रकार	2010	2012	2014	2016
प्राथमिक विद्यालय (कक्षा I-IV/V)	321	280	297	316
उच्च प्राथमिक विद्यालय (कक्षा I-VII/VIII)	16	7	4	7
कुल विद्यालय जिनका अवलोकन किया गया	337	287	301	323

**टेबल 15: समय के साथ बदलाव
अवलोकन के दिन बच्चों और शिक्षकों की उपस्थिति
2010, 2012, 2014 और 2016**

सभी विद्यालय (कक्षा I-IV/V और कक्षा I-VII/VIII)	2010	2012	2014	2016
% नामांकित बच्चे उपस्थित (औसत)	89.7	81.9	80.2	82.5
% शिक्षक उपस्थित (औसत)	90.9	86.9	81.0	79.7

**टेबल 16: समय के साथ बदलाव
छोटे विद्यालय और मिश्रित कक्षाएँ
2010, 2012, 2014 और 2016**

सभी विद्यालय (कक्षा I-IV/V और कक्षा I-VII/VIII)	2010	2012	2014	2016
60 या उससे कम बच्चों के नामांकन वाले विद्यालयों का %	69.0	72.8	76.7	75.2
उन विद्यालयों का % जहाँ कक्षा II के बच्चे एक या अधिक अन्य कक्षाओं के साथ बैठे थे	61.9	73.6	80.1	76.8
उन विद्यालयों का % जहाँ कक्षा IV के बच्चे एक या अधिक अन्य कक्षाओं के साथ बैठे थे	57.0	71.4	76.9	74.8

विद्यालय सुविधाएँ

**टेबल 17: समय के साथ बदलाव
% विद्यालय जिनमें चयनित सुविधाएँ हैं
2010, 2012, 2014 और 2016**

% विद्यालय जिनमें		2010	2012	2014	2016
मध्यान भोजन	मध्यान भोजन बनाने के लिए रसोई सुविधा	96.3	94.1	97.3	95.6
	सर्वेक्षण के दिन विद्यालय में मध्यान भोजन परोसा गया	95.0	94.1	92.3	94.9
पेयजल	पेयजल की कोई सुविधा नहीं	22.1	21.7	17.7	14.0
	सुविधा है परन्तु पेयजल उपलब्ध नहीं	9.7	7.3	13.0	13.7
	पेयजल उपलब्ध	68.3	71.0	69.2	72.3
	कुल	100	100	100	100
शौचालय	शौचालय की कोई सुविधा नहीं	5.8	2.9	5.0	2.8
	सुविधा है परन्तु शौचालय प्रयोग करने योग्य नहीं	40.9	32.7	25.8	22.4
	शौचालय प्रयोग करने योग्य	53.4	64.4	69.2	74.8
	कुल	100	100	100	100
लड़कियों के लिए शौचालय	लड़कियों के लिए कोई अलग शौचालय की सुविधा नहीं	47.7	16.0	26.2	17.4
	सुविधा है परन्तु ताला लगा था	11.5	12.3	8.8	10.0
	सुविधा है, ताले से बंद नहीं था परन्तु प्रयोग करने योग्य नहीं	16.9	18.9	11.3	11.4
	सुविधा है, ताले से बंद नहीं था और प्रयोग करने योग्य	24.0	52.9	53.7	61.2
कुल	100	100	100	100	
पुस्तकालय	पुस्तकालय नहीं	52.3	17.9	14.1	13.1
	पुस्तकालय है परन्तु सर्वेक्षण के दिन बच्चों द्वारा किताबों का कोई उपयोग नहीं	27.2	42.5	49.0	45.8
	सर्वेक्षण के दिन पुस्तकालय की किताबों का बच्चों द्वारा उपयोग हो रहा था	20.4	39.6	36.9	41.1
	कुल	100	100	100	100
बिजली	बिजली का कनेक्शन				83.5
	उनमें जहाँ बिजली का कनेक्शन है, % विद्यालय जहाँ सर्वेक्षण के दिन बिजली उपलब्ध थी				75.0
कम्प्यूटर	बच्चों के इस्तेमाल के लिए कम्प्यूटर उपलब्ध नहीं	93.3	92.2	91.2	90.3
	उपलब्ध है परन्तु सर्वेक्षण के दिन बच्चों द्वारा कम्प्यूटर का कोई उपयोग नहीं	5.2	6.0	6.8	7.2
	सर्वेक्षण के दिन कम्प्यूटर का बच्चों द्वारा उपयोग हो रहा था	1.5	1.8	2.0	2.5
	कुल	100	100	100	100



ऐसे आँकड़े प्रस्तुत नहीं किए गए हैं जिनके लिए सैम्पल अपर्याप्त है।

विद्यालय अनुदान और गतिविधियाँ

हर चयनित गाँव में, सर्वेक्षण के लिए प्राथमिक कक्षाओं के सबसे अधिक नामांकन वाले सरकारी विद्यालय का अवलोकन किया जाता है। इस रिपोर्ट में दी गई जानकारी इन्हीं अवलोकनों पर आधारित है।

टेबल 18: समय के साथ बदलाव

% विद्यालय जिन्होंने SSA अनुदान प्राप्त करना रिपोर्ट किया - पूर्ण वित्तीय वर्ष

पूर्ण वित्तीय वर्ष	रखरखाव अनुदान	विकास अनुदान	शिक्षक अनुदान (TLM)
अप्रैल 2010 से मार्च 2011	76.0	67.3	86.6
अप्रैल 2011 से मार्च 2012	86.1	79.6	87.6
अप्रैल 2013 से मार्च 2014	63.5	55.3	12.1
अप्रैल 2015 से मार्च 2016	82.1	77.4	6.3

टेबल 19: समय के साथ बदलाव

% विद्यालय जिन्होंने SSA अनुदान प्राप्त करना रिपोर्ट किया - अर्ध वित्तीय वर्ष

अर्ध वित्तीय वर्ष	रखरखाव अनुदान	विकास अनुदान	शिक्षक अनुदान (TLM)
अप्रैल 2011 से सर्वेक्षण का दिनांक (2011)	59.9	55.8	60.8
अप्रैल 2012 से सर्वेक्षण का दिनांक (2012)	66.9	60.2	61.8
अप्रैल 2014 से सर्वेक्षण का दिनांक (2014)	51.4	46.1	5.3
अप्रैल 2016 से सर्वेक्षण का दिनांक (2016)	20.3	17.3	2.4

टेबल 18 और 19 के लिए नोट: असर 2013 में अनुदान की जानकारी एकत्रित नहीं की गई।

टेबल 20: % विद्यालय जिन्होंने निम्नलिखित गतिविधियाँ कराई हैं

गतिविधि का प्रकार	अप्रैल 2013 से सर्वेक्षण का दिनांक (2014)		अप्रैल 2015 से सर्वेक्षण का दिनांक (2016)	
	अप्रैल 2013 से सर्वेक्षण का दिनांक (2014)	अप्रैल 2015 से सर्वेक्षण का दिनांक (2016)	अप्रैल 2013 से सर्वेक्षण का दिनांक (2014)	अप्रैल 2015 से सर्वेक्षण का दिनांक (2016)
निर्माण	नई कक्षा बनाई गई	12.3	8.9	
	पुताई/लेप चढ़ाना	45.0	62.8	
	पीने के पानी की सुविधा की मरम्मत	35.4	36.9	
मरम्मत	शौचालय की मरम्मत	29.4	38.4	
	खरीद	चटाई, टाट पट्टी आदि	65.9	64.2
	चार्ट, ग्लोब या अन्य शैक्षिक सामग्री	70.6	73.3	

टेबल 21: विद्यालयों में विद्यालय प्रबंधन समिति (SMC)

	2014	2016
% विद्यालय जिन्होंने कहा कि विद्यालय के लिए SMC है	98.3	98.7
उन विद्यालयों में से जिनके लिए SMC है, % विद्यालय जिनकी SMC की पिछली बैठक		
जुलाई से पहले हुई	9.9	7.3
जुलाई से सितम्बर के बीच हुई	71.7	33.0
सितम्बर के बाद हुई	18.4	59.7

भारत में प्रति वर्ष विद्यालयों को तीन अनुदान प्राप्त होते हैं। सिर्फ इसी राशि को खर्च करने के निर्णय पर विद्यालयों का नियंत्रण है। वर्ष 2009 से असर में यह पता लगाया जा रहा है कि क्या यह राशि विद्यालयों तक पहुँचती है और किस समय तक।

प्रत्येक विद्यालय को कितना मिलता है	किन उद्देश्यों के लिए
विद्यालय रखरखाव अनुदान	
(5000रु. - 7500रु.) प्रतिवर्ष प्रत्येक विद्यालय यदि उस विद्यालय में 3 तक क्लासरूम हैं।	विद्यालय के रखरखाव जिसमें सफेदी, इमारत, शौचालय, हैण्डपम्प, चारदीवारी, खेल के मैदान आदि की मरम्मत शामिल है।
(7500रु. - 10000रु.) प्रतिवर्ष प्रत्येक विद्यालय यदि उस विद्यालय में 3 से अधिक क्लासरूम हैं।	
नोट: प्राथमिक और उच्च-प्राथमिक विद्यालयों को अलग-अलग विद्यालय माना जाता है भले ही वे एक ही परिसर में हों।	
विद्यालय विकास अनुदान/विद्यालय अनुदान	
5000रु. प्रतिवर्ष प्रत्येक प्राथमिक विद्यालय (कक्षा I-IV/V)	विद्यालय सामग्री जैसे ब्लैकबोर्ड, बैठने के लिए दरियाँ आदि की खरीदारी के लिए। साथ ही चॉक, डस्टर, रजिस्टर, कार्यालय में इस्तेमाल होने वाली अन्य सामग्री की खरीदारी के लिए भी।
7000रु. प्रतिवर्ष प्रत्येक उच्च-प्राथमिक विद्यालय (कक्षा VI-VIII)	
5000रु.+7000रु. = 12000रु. प्रतिवर्ष यदि वह कक्षा I-VIII/VIII तक का विद्यालय है।	
नोट: प्राथमिक और उच्च-प्राथमिक विद्यालयों को अलग-अलग विद्यालय माना जाता है भले ही वे एक ही परिसर में हों।	
अध्यापक या TLM अनुदान	
500रु. प्रतिवर्ष प्रति अध्यापक प्राथमिक और उच्च-प्राथमिक विद्यालयों के सभी अध्यापकों के लिए।	शिक्षकों द्वारा सहायक शिक्षण सामग्री जैसे चार्ट, पोस्टर, मॉडल आदि की खरीदारी के लिए।
नोट: 2014-15 और 2015-16 में भारत सरकार ने अधिकतर राज्यों में अध्यापक या TLM अनुदान की राशि को भेजना बंद कर दिया था। यह 2016-17 में पुनर्नियुक्त किया गया है।	

